

Centre intégré
de santé
et de services sociaux
de Lanaudière

Québec 



Infolettre

pour les services de garde éducatifs à l'enfance

Ensemble pour la santé et le développement des tout-petits!

Communiquer, informer et échanger pour contribuer à la création d'environnements sains et favorables à la santé et au développement des enfants en services de garde éducatifs à l'enfance.

Actualité de l'heure



Rougeole



Des cas de rougeole ont été déclarés dans les régions voisines de Lanaudière.

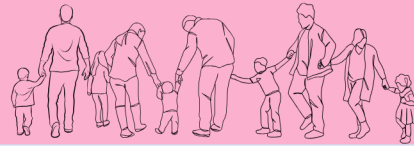
La rougeole est une maladie qui peut entraîner des complications graves, surtout chez les jeunes enfants et les femmes enceintes, mais il existe un vaccin pour vous protéger.

Communiquez avec votre CLSC ou votre point de service local pour vérifier si vous êtes protégés contre cette maladie ou pour prendre rendez-vous pour vous faire vacciner.

Pour prendre rendez-vous pour la vaccination contre la rougeole, que ce soit pour un enfant ou un adulte, dirigez-vous sur clicsante.ca. Si vous éprouvez des difficultés, vous pouvez téléphoner au 1 877 644-4545.

[Cliquez pour plus d'informations](#)

Nous sommes là pour vous!



Cette section vous permettra d'en apprendre davantage sur différents sujets, tels que le développement global, l'alimentation et la prévention de maladies. C'est également ici que vous retrouverez les offres d'accompagnement et de formation de la Direction de santé publique (DSPublique).

Maladies infectieuses

Gestes de prévention contre les maladies respiratoires



La saison des virus respiratoires et des gastro-entérites est arrivée! Savez-vous comment bien nettoyer votre environnement?

Afin de prévenir les éclosions, il est important de se rappeler les mesures de base du nettoyage et de la désinfection des objets, des surfaces et des locaux. Voici un outil qui rappelle la fréquence de nettoyage et de la désinfection des objets utilisés régulièrement.

Après le nettoyage, la désinfection doit être faite sur les objets (jouets et mobiliers) et les surfaces en tout temps et particulièrement lors des éclosions pour réduire la transmission. Voici les principales surfaces à désinfecter : les tables à langer, les petits pots, les sièges et cuves de toilette, les dessus de comptoir, les éviers, les lavabos, les abreuvoirs, les poignées des armoires et de portes.

Il est important de choisir un désinfectant capable d'éliminer les virus et qui est approuvé pour la vente au Canada.

L'eau de Javel est un désinfectant efficace pour détruire la plupart des bactéries, des virus et la moisissure. Il est abordable, mais des mesures de sécurité, lors de son utilisation, doivent être prises. Voici quelques recommandations :

- Choisir une concentration autour de 5,25 à 6 %.
- Vérifier le **tableau 2 – Recommandations d'utilisation de l'eau de Javel à 5,25 % pour les surfaces non poreuses** du guide à la page 10.
- Nettoyer et rincer les objets ou les surfaces avant.
- Remplacer le contenant d'eau de Javel concentrée au moins une fois par mois. Inscrivez la date d'ouverture du contenant et vérifiez la date d'expiration.
- Respecter les consignes de sécurité, car il s'agit d'une substance très irritante qui peut brûler la peau.
- Ranger dans un endroit sécuritaire et n'utiliser pas le produit lorsque les enfants sont présents.

Si des personnes sont intolérantes à l'eau de javel, les désinfectants à base de peroxyde d'hydrogène accéléré sont une autre option.

Lors d'une éclosion, il ne faut pas oublier de nettoyer certains jeux.

Certains jeux peuvent être difficiles à nettoyer après utilisation. D'autres peuvent être souillés par des liquides biologiques en surface comme à l'intérieur. Il est donc important de suivre les recommandations pour les activités créatives.

En voici quelques exemples : gouache, pâte à modeler, sable et jouets communs qui sont partagés.

Pour toute question, communiquez avec l'équipe :

Par courriel : maladies_infectieuses.cissslan@ssss.gouv.qc.ca.

Par téléphone : 450 759-6660, poste 4513.

Développement global

Domaines de développement et contextes de vulnérabilité



Le développement global des enfants de la maternelle dans Lanaudière

Selon l'*Enquête québécoise sur le développement des enfants à la maternelle (EQDEM) 2022*, plus d'un enfant de maternelle sur 4 de la région est vulnérable dans au moins un domaine de développement. Les enfants qui vivent dans un milieu défavorisé sont plus nombreux, en proportion, à être considérés comme vulnérables. Il faut se préoccuper de ces données, car les enfants considérés vulnérables pourraient vivre des difficultés d'apprentissage lors de leur parcours scolaire.

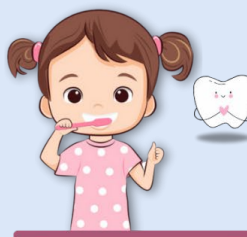
Les expériences vécues par les enfants au sein des services de garde éducatifs de qualité ont une influence positive sur leur développement global et surtout chez les enfants provenant de milieux défavorisés. Dans Lanaudière, près de 40 % des enfants de 0 à 5 ans vivent dans un milieu très défavorisé ou défavorisé. Votre rôle est important pour le développement des enfants, c'est pourquoi votre Direction régionale de santé publique reconnaît l'importance de l'accessibilité à des services de garde de qualité.

Pour en apprendre davantage à propos du développement des enfants de maternelle, consultez le rapport lanauois.

[Regardez et partagez cette vidéo](#) qui résume les faits saillants de l'EQDEM et sensibilise à l'importance de mieux répondre aux besoins de chaque enfant.

Santé dentaire

Le brossage des dents en service de garde : un allié contre la carie



Le brossage des dents avec un dentifrice fluoré pour des sourires en santé!

Fait étonnant : saviez-vous que la carie dentaire est la maladie infectieuse la plus répandue chez les jeunes enfants? C'est également la première cause d'anesthésie générale chez les enfants de 0 à 5 ans. Chaque année, environ 8 000 enfants au Québec doivent subir/subissent des soins dentaires sous anesthésie générale. Dans Lanaudière, 44 % des enfants de 2^e année du primaire sont touchés par la carie dentaire à des stades avancés.

La bonne nouvelle? Votre milieu peut faire une réelle différence pour diminuer la carie dentaire en introduisant l'**activité du brossage des dents avec un dentifrice fluoré**.

Simple, rapide et stimulante, cette activité favorise la santé dentaire des enfants et leur bien-

être. Elle encourage l'adoption de cette bonne habitude de vie et renforce la mise en place de cette routine en assurant la continuité avec ce qui est fait à la maison (*Gazelle et Potiron*, p. 53).

Le Programme québécois de brossage supervisé des dents avec un dentifrice fluoré est clé en main

- Une trousse de départ gratuite;
- Un accompagnement personnalisé et continu par nos hygiénistes dentaires;
- Une intégration simple dans votre routine : l'activité se fait assise à table, sans eau ni technique de brossage spécifique.

Ensemble, faisons une différence! Pour en savoir plus sur l'intégration de cette pratique dans votre milieu et pour bénéficier de notre soutien, [visitez notre page web](#).

5 bonnes raisons d'offrir ce service dans votre établissement



RAPIDE : activité facile à intégrer à la routine à n'importe quel moment de la journée (5 à 10 minutes par jour).



SIMPLE : sans technique de brossage spécifique, sans eau, assis à la table.



STIMULANT : l'effet de groupe favorise l'adoption de la saine habitude de vie.



EFFICACE : le dentifrice fluoré réduit la carie et par le fait même, améliore le bien-être des enfants.



ÉQUITABLE : tous les enfants en bénéficient.

Vous êtes intéressé?

Contactez l'hygiéniste dentaire de santé publique.

Les services de garde éducatifs en lumière



Cette section vous est consacrée pour souligner vos bons coups et vos pratiques inspirantes. N'hésitez à pas les partager avec nous avec des photos et une courte description. Nous souhaitons mettre en lumière vos initiatives.

S'éveiller à de nouvelles saveurs

La démarche les Petits ambassadeurs portée par le Conseil de développement bioalimentaire de Lanaudière vise à renforcer les liens entre l'industrie bioalimentaire et les SGEE en les approvisionnant avec des aliments locaux. Faire partie des Petits ambassadeurs a plusieurs avantages : être accompagné pour améliorer l'approvisionnement en produits locaux, avoir accès à des outils, échanger avec d'autres SGEE, créer des liens avec les producteurs, etc. Les SGEE peuvent aussi avoir accès à une nutritionniste de la Direction de santé publique pour réviser leurs menus.

La démarche des Petits ambassadeurs permet aux SGEE d'augmenter leur approvisionnement local et de faire découvrir des aliments aux enfants à travers des activités éducatives.

Voici les enfants du CPE Au Petit Brin de Foin, membre des Petits ambassadeurs, qui s'éveillent à de nouvelles saveurs pendant un atelier culinaire parent-enfant où ils goutent au tempé. À l'occasion d'une

autre activité, soit du « vendredi tartine », les enfants créent leurs propres tartines à partir d'une variété de garnitures en favorisant la curiosité et la découverte de nouveaux aliments.



Félicitations spéciales à ce CPE qui met en valeur des aliments provenant de la région. Bravo à toutes et à tous les responsables en alimentation qui cuisinent chaque jour des repas savoureux et nourrissants pour les tout-petits!

Les SGEE intéressés sont invités à rejoindre la communauté des Petits ambassadeurs!

Boîte à outils



Vous trouverez des outils créés par la DSPublique et des liens vers des publications de sources fiables.

Le brossage des dents : une habitude clé à la maison et au service de garde

Utilisez cet outil pour sensibiliser les parents! Affichez-le sur vos babillards ou distribuez-le à votre milieu pour encourager la continuité du brossage des dents à la maison.

Bouche propre et en santé
De la 1^{re} dent jusqu'à 6 ans

C'est l'adulte qui applique le dentifrice et qui complète le brossage des dents de l'enfant:

- Au moins 2 fois par jour
- Pendant 2 minutes
- Avec un dentifrice fluoré

Quantité de dentifrice fluoré:

- Un grain de riz pour les enfants de moins de 3 ans
- Un petit pois pour les enfants de 3 à 6 ans

Après le brossage:

- Faire cracher le surplus de dentifrice
- Ne pas faire rincer la bouche après le brossage
- Si les dents se touchent, passer la soie dentaire 1 fois par jour

Visiter la vidéo

Votre gouvernement Québec

COURS EN LIGNE ET WEBINAIRES GRATUITS

Gazelle et Potiron : bouger et bien manger dans les milieux de la petite enfance

Gazelle et Potiron : cours en ligne et webinaires gratuits

4 cours en ligne et 4 webinaires pour favoriser les saines habitudes de vie chez les 0-5 ans.

Ne manquez pas le webinaire de 13 février prochain, de midi à 13h, portant sur : **Éducation par la nature chez les 0-5 ans : des bienfaits d'éducation par la nature.**

[Pour plus d'informations](#)

Dites-nous



Dites-nous quels sujets vous intéressent, quels sont vos besoins et quels sont vos commentaires sur l'infolettre. N'hésitez surtout pas à poser vos questions à cette adresse : sante publique.petite.enfance.ciessleran@ssss.gouv.qc.ca.