

Bottin téléphonique

Hôpital Pierre-Le Gardeur : 450-654-7525

Centrale de rendez-vous : 450-654-7525
poste 31258

www.csss.sudlanaudiere.ca



Toutes les demandes d'examens doivent être télécopiées au numéro suivant : 450 585-2298. Vous n'avez pas à communiquer avec nous par téléphone pour obtenir un rendez-vous : nous vous joindrons dès qu'une place sera disponible.

Apportez l'original de votre requête si vous l'avez en votre possession ainsi que votre carte d'assurance maladie et votre carte d'hôpital. Si la date de votre carte d'hôpital est expirée, veuillez vous présenter au centre de validation (1er étage, près de l'accueil à l'entrée de l'hôpital) avant de vous présenter à l'accueil de la médecine nucléaire situé au 1 er étage du bloc C.

Notes

Le Centre de santé et de services sociaux du Sud de Lanaudière offre à la population de son territoire les soins et les services intégrés des CLSC Lamater et Meilleur, de l'hôpital Pierre-Le Gardeur ainsi que de ses centres d'hébergement.

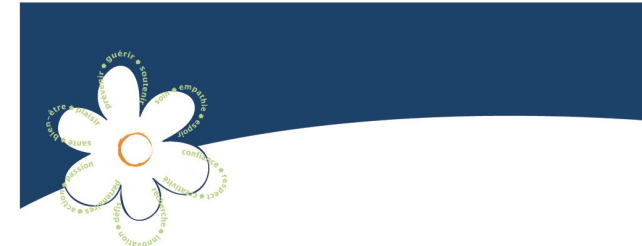
Ces équipes unifiées contribuent à prévenir, améliorer et soutenir votre bien-être.



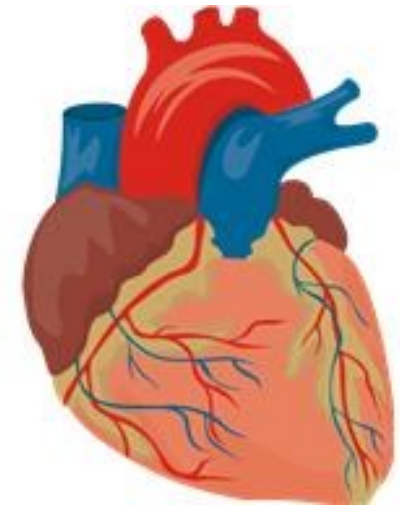
Document élaboré par

Le service de l'imagerie médicale

www.csss.sudlanaudiere.ca



SCINTITOMOGRAPHIE MYOCARDIQUE SOUS PERSANTIN (MIBI PERSANTIN)



Centre de santé et de services sociaux
du Sud de Lanaudière

La médecine nucléaire

Votre médecin vous a prescrit un examen en médecine nucléaire. Cette spécialité médicale nous permet de visualiser et d'analyser le fonctionnement d'un ou de plusieurs organes. Les examens débutent généralement en injectant, avalant ou respirant une petite quantité d'un composé chimique et légèrement radioactif, nommé « radiopharmaceutique ». Des images des organes à visualiser sont ensuite obtenues à l'aide d'une caméra appelée SPECT-CT.

Y a-t-il des risques à ces examens?

Le niveau de radioactivité est minime. Les radiopharmaceutiques étant injectés à petites doses, les effets indésirables ainsi que les complications sont presque inexistantes.

Qu'est-ce qu'un MIBI repos/Persantin?

Cet examen permet d'évaluer la distribution du flot sanguin à votre cœur et, indirectement, l'état de vos artères coronaires. Il s'effectue en 2 étapes, sur 2 journées différentes.

La préparation avant l'examen Jour 1

- ⇒ Vous devez être à jeun 4 heures avant l'examen (sans boire, ni manger, ni mâcher de gomme).
- ⇒ 24 heures avant l'examen, cessez les breuvages et la nourriture contenant de la caféine (café caféiné ou décaféiné, thé, boissons gazeuses et énergisantes, breuvage chocolaté, cacao et chocolat).
- ⇒ Apportez la liste de vos médicaments ainsi que ces derniers.

Jour 2

- ⇒ Soyez à jeun 4 heures avant l'examen.
- ⇒ 48 heures avant l'examen, cessez les breuvages et la nourriture contenant de la caféine.
- ⇒ Ne prenez pas vos médicaments le matin de l'examen, mais apportez-les avec vous.
- ⇒ 48 heures avant l'examen, cessez tout médicament contenant de la caféine.
- ⇒ 72 heures avant l'examen, cessez tout médicament contenant de la théophylline ou de l'aminophylline.

Le déroulement de l'examen

Première journée

Une injection intraveineuse d'un radiopharmaceutique est faite au patient. Suite à l'injection, il y a un délai d'attente pendant lequel le patient doit aller manger un repas. À son retour, une série d'images du cœur est prise et analysée.

Deuxième journée

Une injection intraveineuse d'un médicament (Persantin) sera faite au patient. L'effet de ce médicament sur les artères coronaires est similaire à celui produit lors de l'exercice. Ensuite, un radiopharmaceutique est injecté. Suite à l'injection, il y a un délai d'attente pendant lequel le patient doit aller manger un repas. À son retour, une série d'images du cœur est prise et analysée.

Comment aurai-je les résultats?

Le rapport de votre examen émis par le nucléiste sera transmis à votre médecin référent. C'est donc votre médecin qui vous transmettra le résultat.



Si vous êtes enceinte ou que vous allaitez, il est primordial d'en aviser le technologue.