

## Bottin téléphonique

Hôpital Pierre-Le Gardeur : 450-654-7525

Centrale de rendez-vous : 450-654-7525  
poste 31258

[www.csss.sudlanaudiere.ca](http://www.csss.sudlanaudiere.ca)

Toutes les demandes d'examen doivent être télécopiées au numéro suivant : 450- 585-2298. Vous n'avez pas à communiquer avec nous par téléphone pour obtenir un rendez-vous : nous vous joindrons dès qu'une place sera disponible.

Apportez l'original de votre requête si vous l'avez en votre possession ainsi que votre carte d'assurance maladie et votre carte d'hôpital. Si la date de votre carte d'hôpital est expirée, veuillez vous présenter au centre de validation ( 1er étage, près de l'accueil à l'entrée de l'hôpital) avant de vous présenter à l'accueil de la médecine nucléaire situé au 1 er étage du bloc C.

## Notes

---

---



---

---

---

*Le Centre de santé et de services sociaux du Sud de Lanaudière offre à la population de son territoire les soins et les services intégrés des CLSC Lamater et Meilleur, de l'hôpital Pierre-Le Gardeur ainsi que de ses centres d'hébergement.*

*Ces équipes unifiées contribuent à prévenir, améliorer et soutenir votre bien-être.*



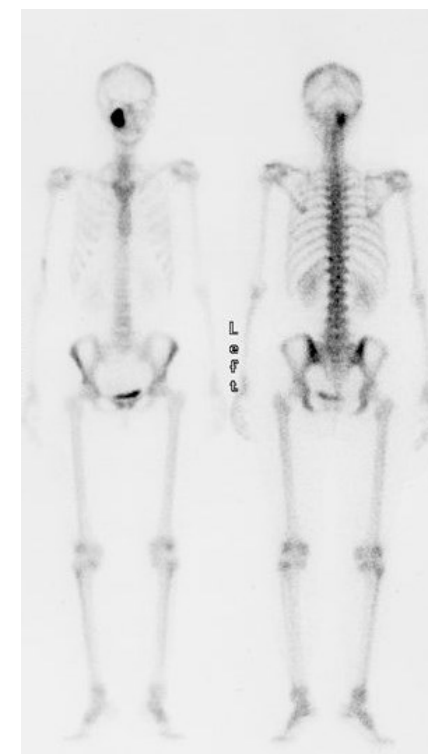
Document élaboré par

Le service de l'imagerie médicale

[www.csss.sudlanaudiere.ca](http://www.csss.sudlanaudiere.ca)



## SCINTIGRAPHIE OSSEUSE



Centre de santé et de services sociaux  
du Sud de Lanaudière

## La médecine nucléaire

Votre médecin vous a prescrit un examen en médecine nucléaire. Cette spécialité médicale nous permet de visualiser et d'analyser le fonctionnement d'un ou de plusieurs organes. Les examens débutent généralement en injectant, avalant ou respirant une petite quantité d'un composé chimique et légèrement radioactif, nommé « radiopharmaceutique ». Des images des organes à visualiser sont ensuite obtenues à l'aide d'une caméra appelée SPECT-CT.

### Y a-t-il des risques à ces examens?

Le niveau de radioactivité est minime. Les radiopharmaceutiques étant injectés à petites doses, les effets indésirables ainsi que les complications sont presque inexistantes.

### Qu'est-ce qu'une scintigraphie osseuse?

Les structures osseuses et leurs atteintes sont visualisées grâce au radiopharmaceutique qui est un équivalent du phosphore. Ceci nous permet de visualiser le métabolisme osseux.

## Le déroulement de l'examen

Vous recevez une injection d'un radiopharmaceutique. Selon les recommandations de notre spécialiste, des images peuvent être réalisées lors de l'injection du produit, afin de visualiser l'arrivée sanguine d'une région ciblée.

De plus, un délai d'attente de 2 à 6 heures est requis pour visualiser le métabolisme osseux. D'une durée de 20 à 40 minutes, l'examen se déroule en position horizontale sur le dos.

Dans les cas d'infection, il peut être nécessaire de poursuivre l'examen par l'injection d'un deuxième produit nommé *Gallium*. Dans ces cas, cette deuxième injection est faite immédiatement après la mise en image de la scintigraphie osseuse. La mise en image de la scintigraphie au *Gallium* est effectuée 2 à 3 jours plus tard.

## La préparation avant l'examen

⇒ **Il n'y a pas de restriction** à respecter avant cet examen.

## Après l'examen

Il est conseillé de boire beaucoup de liquide puisque le radiopharmaceutique injecté par le technologue est éliminé en partie dans l'urine. Si d'autres recommandations sont nécessaires, le technologue vous en fera part.



## Comment aurai-je les résultats?

Le rapport de votre examen émis par le nucléiste sera transmis à votre médecin référent. C'est donc votre médecin qui vous transmettra le résultat.



Si vous êtes enceinte ou que vous allaitez,  
il est primordial d'en aviser le technologue.