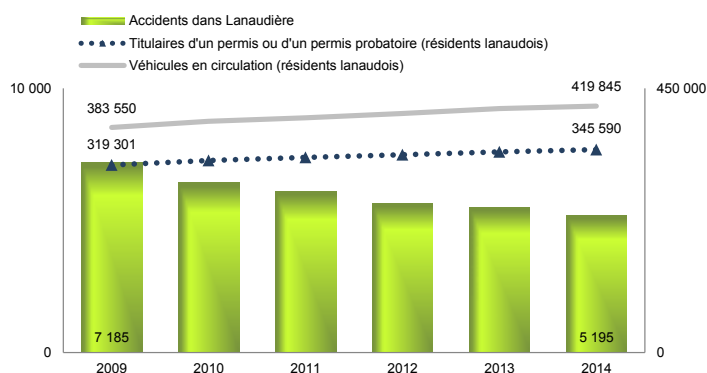


Le bilan routier s'améliore dans Lanaudière

Bien que l'on observe une tendance à la hausse du nombre de titulaires d'un permis de conduire et du nombre de véhicules en circulation dans Lanaudière, le bilan du réseau routier lanaudois s'est amélioré au cours des six années retenues.

Accidents de véhicules routiers dans la région de Lanaudière, titulaires d'un permis de conduire et véhicules en circulation (résidents lanaudois), 2009 à 2014 (N)



Source : SAAQ, 2015a, p. 38, 137 et 158.

Accidents selon la nature des dommages, MRC, Lanaudière, 2014 (N)

	Dommages				Total
	Mortels	Graves	Légers	Matériels seulement	
D'Autray	1	8	176	412	597
Joliette	6	10	209	698	923
L'Assomption	5	7	303	650	965
Les Moulins	3	14	531	804	1 352
Matawinie	4	17	227	465	713
Montcalm	6	16	211	412	645
Lanaudière	25	72	1 657	3 441	5 195

Source : SAAQ, 2015a, p. 185-186.

Les accidents de véhicules routiers¹

Selon les données de la Société de l'assurance automobile du Québec (SAAQ), le nombre d'accidents de véhicules routiers rapportés dans la région a constamment diminué, passant de 7 185 en 2009 à 5 195 en 2014, soit une baisse de 28 %. Les accidents avec dommages matériels seulement ont subi une diminution de 32 %, comparativement à 17 % pour les accidents avec dommages corporels. Ceux-ci représentent en moyenne, un peu plus du tiers des accidents. En 2014, dans plus de 9 accidents sur 10 avec dommages corporels, aucune victime n'a été hospitalisée, même si les blessures subies ont pu nécessiter des traitements chez un médecin ou dans un centre hospitalier. Finalement, on dénombre 25 accidents mortels, une diminution de près de la moitié (46 %) depuis 2009.

En 2014, les MRC des Moulins, de L'Assomption et de Joliette sont les territoires où se produisent le plus d'accidents de la route. Cependant, toutes proportions gardées, il y a plus d'accidents mortels ou graves dans les MRC de Matawinie et de Montcalm qu'ailleurs dans Lanaudière.

Les victimes

Quant aux victimes décédées ou blessées sur la route, leur nombre a fléchi, passant de 2 944 en 2009 à 2 474 cinq ans plus tard, soit une diminution de 16 %. Bien que la très grande majorité des blessures soient légères et en recul, on dénombre tout de même 91 blessés graves nécessitant une hospitalisation ainsi que 26 décès en 2014. Dans les deux cas, il s'agit d'une baisse de près de 50 % par rapport à 2009.

Victimes selon la nature des blessures et l'année, Lanaudière, 2009 à 2014 (N)

	Blessures			Total
	Mortelles	Graves	Légères	
2009	51	174	2 719	2 944
2010	33	170	2 785	2 988
2011	41	140	2 778	2 959
2012	31	135	2 735	2 901
2013	24	137	2 644	2 805
2014	26	91	2 357	2 474

Source : SAAQ, 2015a, p. 56.

¹ Un accident de véhicule routier est défini comme un événement au cours duquel un dommage est causé par un véhicule routier en mouvement (article 167 du Code de la sécurité routière), SAAQ, 2015a, p. 28.

Cette tendance observée dans Lanaudière se reflète dans toutes ses MRC. En 2014, il y a plus de victimes dans les MRC des Moulins, de L'Assomption et de Montcalm. Toutefois, cette dernière et celle de Matawinie affichent les proportions de victimes les plus élevées.

Victimes selon la nature des blessures, MRC, Lanaudière, 2014 (N)

	Blessures			Total
	Mortelles	Graves	Légères	
D'Autray	1	10	239	250
Joliette	6	12	284	302
L'Assomption	5	7	425	437
Les Moulins	3	16	787	806
Matawinie	4	20	312	336
Montcalm	7	26	310	343
Lanaudière	26	91	2 357	2 474

Source : SAAQ, 2015a, p. 185-186.

La fonction des victimes

Peu importe la nature des blessures, plus de huit victimes sur dix sont des conducteurs ou des passagers. L'évolution des victimes selon leur fonction, toutes blessures confondues, présente une diminution dans chaque catégorie, entre 2009 et 2014. En nombre absolu, on compte 168 victimes de moins chez les conducteurs et 198 chez les passagers, des baisses de 10 % et de 27 % en six ans. Le nombre de cyclomotoristes impliqués dans un accident a diminué de 32 %, passant de 62 à 42. De plus, les 154 victimes motocyclistes représentent une baisse de 14 % par rapport aux 179 enregistrées en 2009. Avec moins de victimes, les cyclistes (29 %) et les piétons (11 %) ont aussi vu leur bilan s'améliorer dans les six dernières années.



Des traumatismes routiers évitables

Les gains obtenus peuvent être attribuables à plusieurs facteurs parmi lesquels figurent, entre autres, l'amélioration de la sécurité des véhicules et celle des comportements des usagers de la route. S'ajoute la mise en place d'infrastructures et d'aménagements routiers qui réduisent notamment la vitesse des véhicules, et d'autres qui favorisent la cohabitation sécuritaire entre les véhicules, les vélos et les piétons. De plus, un siège d'auto adapté aux caractéristiques de l'enfant (âge, taille, etc.) et installé correctement protège celui-ci lors d'une collision.

Alors que les conditions routières hivernales débiteront bientôt et en cette période des Fêtes qui favorisera de nombreux déplacements dans notre région, un message s'impose : **Prudence sur nos routes!**

Références bibliographiques

SAAQ, Direction de la recherche et du développement en sécurité routière, *Dossier statistique - Bilan 2014 : accidents, parc automobile et permis de conduire*, 2015a. Site web www.saaq.gouv.qc.ca/rdsr/sites/files/12015001_0.pdf, consulté en novembre 2015.

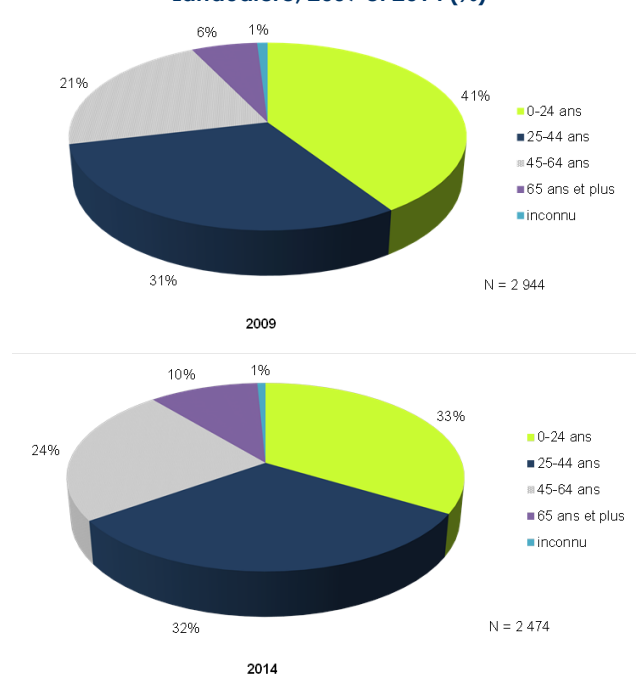
SAAQ, Direction de la recherche et du développement en sécurité routière, *Bilan routier régional janvier à décembre 2014*, 2015b. Site web www.saaq.gouv.qc.ca/rdsr/sites/files/12015002_0.pdf, consulté en novembre 2015.

Le groupe d'âge des victimes

En considérant l'âge des victimes, seules celles de 65 ans et plus enregistrent une augmentation entre 2009 et 2014, soit 39 %. Cette hausse touche particulièrement les personnes de 85 ans et plus. Pour la même période, malgré une diminution marquée, les jeunes de moins de 25 ans demeurent sur-représentés avec le tiers de l'ensemble des victimes.

En 2014, ce sont d'ailleurs les moins de 25 ans et les 25-44 ans qui regroupent le deux tiers des victimes. Cette même année, parmi les personnes décédées dans un accident de la route, près de deux sur cinq sont âgées de 25-44 ans.

Victimes d'accidents selon le groupe d'âge, Lanaudière, 2009 et 2014 (%)



Source : SAAQ, 2015b, Tableau 96.



**Le Service de surveillance,
recherche et évaluation
vous offre ses meilleurs voeux
pour un heureux Temps des Fêtes!**